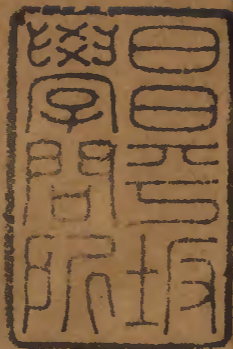


晉史略

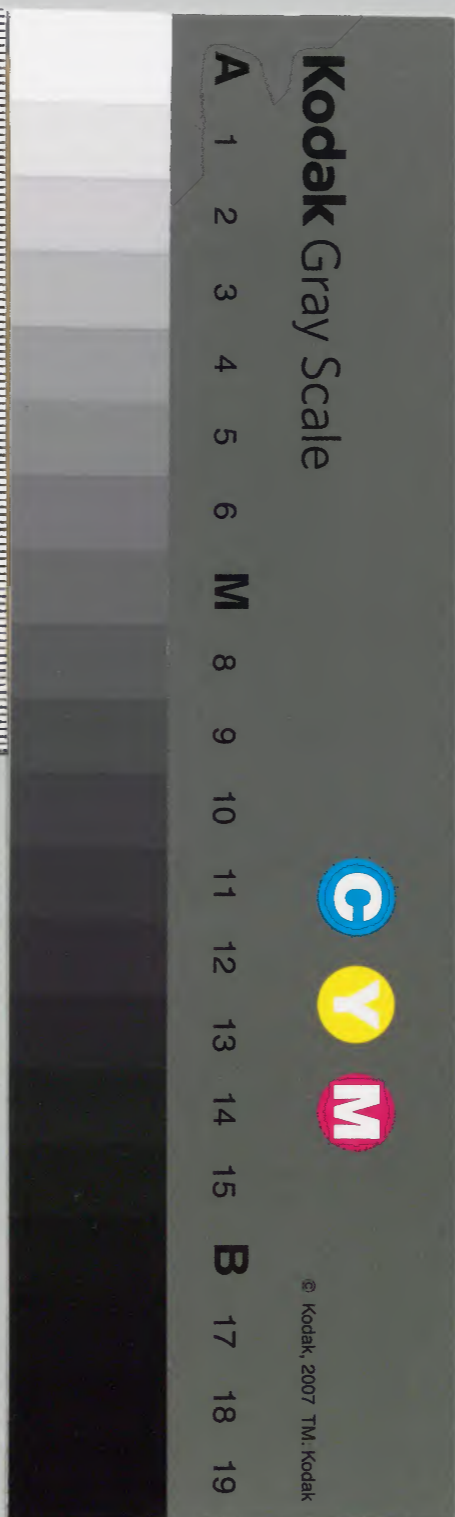


漢書門	九	二	〇
類	〇	〇	〇
號	〇	〇	〇
函	〇	〇	〇
架	〇	〇	〇
冊	〇	〇	〇

內閣文庫	漢書	九〇一	二〇〇
類	類	〇	〇
號	號	〇	〇
冊	冊	〇	〇
架	架	〇	〇

內閣文庫	漢	9016
冊數	20	(3)
函號	290	97

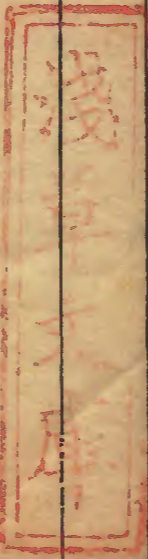
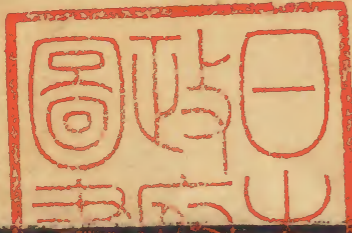
第二冊上



晉畧表二

州郡表

自然之謂形因然之謂勢皆不利之謂險皆利之謂要山川丘陵
 可依而不可阻也通津廣原可倚而不可扼也北人利陸吳築濡
 須則奪其長南人利水魏遷合肥則致其短用險有道存乎面勢
 信矣蘇秦雖雄辨非簡練揣摩無以得從衡之權蕭何雖大畧非
 先收圖籍無以淩楚漢之勝左披右覽偏任則迷若必以書括圖
 則莫先于準望矣方位既辨遠近得職經之以山川緯之以道路
 軒八埏若示掌綜百代如屈指裴秀之論有足俾焉晉初論功惟
 平蜀為大及乎受禪合君臣以謀吳故其建置割巴閬隸梁分陰
 平武都屬秦大拓豫境總江淮之會豈不以三分鼎足六七十年
 之間尠有寧宇故不欲以敵國外患遺諸後嗣哉夫陽轍易鑿陰



蹊難燭見敗于已形忌禍于未發此庸才所以苟安非所語于開
基之哲后立功之上佐也當泰始咸寧之時北邊六州民徙地棄
全仍魏舊羌胡數擾盈庭動色羊祜張華杜預王濬之儔奮庸選
事眈眈江表未嘗一日忘及孫氏歸命罷州郡之兵財存武吏數
十人郭欽觥觥發策不售論者惜之且以秦涼之急鹽豉陷脰之
患而猶莫之省憂務恢南畧又況展地闢境方數千里塞下叛虜
次第降獲此誠志意盈溢侈情塗飾之會而欲動安即危釋甘茹
苦復秦漢之舊境立中外之大防徙三魏之丁壯實西河之曠土
豈所及哉豈所及哉江表士庶遭罹孫皓水深火熱之苦既入中
國琅邪王伷及諸將帥先後撫接懷救新舊來蘇之感既深南度
食報固其窳也建武太興之際無復北問中原之志惟務安集江
漢之關以寧南紀然而八州軍府廡諸四郡

司豫充徐青冀幽并八州皆僑
丹楊毘陵廣陵淮南之境

雖云嚴衛京邑乃是朕剝疲眊將吏猥多貲用儉薄送迎割沒日
月相繼夫婦有墊隘之困士馬無飽騰之實荆土有釁雍湘莫制
從逆則傅之羽翼守正則俄爲煨燹豈非儲侍有羸絀舟楫有堅
脆利鈍懸殊人事先定難以盡責之地利哉是故語其變也則金
湯或委而去語其常也則三七莫斃而踰通材雅籌固莫能偏恃
而偏癢已洛都全盛憂伏肩背內釁迭起外虞坐大太陽孟津東
西並亟手足之扞不及頭目而枝葉披矣建康新造憂在腹心荆
江饋運殫于疆事連城百數上供道絕局成反制加以跋扈商販
一斷飢窮莫告而本根撥矣枝葉披則爲瓦解西晉之所以分裂
也本根撥則爲土崩東晉之所以篡奪也北方堂奧山東關右櫛
其物力實相鈞敵并州中處勢若縣衡然而西得之則足以併東
東得之僅足以自立何也關中上流惟有秦隴秦隴底定梁涼自

服于是據四塞之絕險資陸海之厚實奮其全力以爭太原上黨二郡嚮風則山東無堅城矣山東之地趙魏爲重北資幽平之馬足南虞兗豫之津濟招揖幽平連綴兗豫然後可以南規河洛西通上黨甚矣其難也就令得志使太行之險全歸封域然而東西兵食聲勢相隔進退援引動須旬日譬猶騎闕而鬪敵跬步之際聖闕存焉自非北收上郡南通商維徒爭勝于蒲潼未見其能立沒也劉淵初據平陽南陽王模全督關右陳安淳于定趙深之徒皆健將也麴允索綝賈疋咸策名守土劉琨枕戈陽曲志存雪恥張軌効忠武威貢計續路于斯時也可以有爲而模武不能出一旅之師文不能通一介之使蒲坂反噬長安面縛是爲不善用關中矣王浚之督幽冀也鮮卑烏桓供其驅策劉靈猖獗臨陳授首石勒狡悍凶鋒屢挫顧乃結怨越石自殘右臂誤任崔毖復夷左

股遂致段國賣之而不覺子春玩之而坐斃可謂不善用幽冀矣昔在魏武發軔兗州以平河北及乎石勒先殘兗豫迺都襄國然則兗州亦山東之樞機也苟晞爲督先以酷暴失人心及其奔走高平自顧不暇然後膺上將之重寄握六州之符節方且縱慾壑瑣忠規頸雖甫鑱于蒙城魄固早奪于屠伯矣假令受任之初布德行惠樹基崇址三齊之民且將與之笄命曹焜螳聚之眾烏能有所震撼哉此亦有山東而不能用者也燕秦夏魏搏攫相尋迹其隆替矚然可覩嗟乎曹氏有關中矣吳蜀方強其勢未足以封植也晉武之世蜀亡吳弱其勢足以封植矣而帷幄之臣意存南牧坐失事機夫往而不可追者時也蹶而不可復者勢也區區江外奔遊轉側之餘內難未寧乃思恢復不亦遠乎桓溫入關兵不踰霸挫衄而返斯固無足言者至如宋武艱難奏捷旌麾甫動復

淪異域豈惟易代之意盛抑亦堅凝之勢難且以王猛符融勵精圖治接鎮鄴都于慕容黷貨亾國之後者十有二年其初至也父老壺漿有復見太原之感其久鎮也豈無厭亂息治蒙安衽席之情然而農楷夜呼應者四起姚興守文政非苛虐泐致喪邦實由內釁而且拓跋狼顧于河內赫連鷲匿于嶺北西人未閑于教訓東兵息歸而謳吟是故崔浩王買得之徒皆能策裕之必走豈如齊蜀克則有之可以擇才畱鎮都無後慮哉然而青齊涼蜀恃險虞難閉關竊據聊足自娛強則蝟虎之拒搏弱則狡兔之潛窟耳及其值真主命良將旬月之間未嘗不指揮以收鞭笞以馭固非弔伐之主之所憑藉也楚漢以來分崩離析莫甚于晉更起迭踣變故萬端險阻形勝有奇必効是用表其郡縣審其方面以天體度分約其八道以今時府州證其所在

實測天象一度當鳥道二百五十里準今營造尺二百里定爲二十五分郡去

州縣去郡皆曰幾度幾分其在今府州縣某方若干里皆依據圖書校審錄注之異者則注某山水南北其南北若干里而有山水東西之異者亦如之若望文自了便不復注

陰陽易處辨以山川

如某縣在今縣東西若干里而與今縣有山水南北

至于割據分合檢尋難瞭別爲一表以從省約昔宛溪顧氏研精地理雖裹足鍵戶而囊括九州自明以前山經地志采摭無遺斯實崑門之偉業非微瑕之所類矣近世畢氏洪氏于兩晉疆域頗勤蒐輯然僅掇拾殘缺既不究其時事又不稽諸圖牒是以牴牾脫謬靡所甄明謏聞末學志存綜覈欲使一代成敗之由昭然可睹是用摭其要畧證以一統志圖書集成圖表所不能通存其異義闕其罅漏尙祈來哲爲之晰疑釋滯焉

司州禹貢豫州冀州漢司隸及豫冀二州之地晉因魏都分河南置滎陽郡分雍州之京兆置上洛郡廢東郡置頓丘郡平吳後定

名司州

今河南省之開封懷慶彰德衛輝許州汝州陝州陝西省之商州華州山西省之蒲州解州平陽澤州吉州隰州直隸省之大名廣平順德山東省之東昌臨清境地

領郡十二縣百司隸治河南之洛陽西有蒲津殺潼武關以控秦
北有軹關天井白陘滏口以通晉東有轅轅成皋延津白馬以筦
宋衛齊魯懷帝永嘉末沒于漢元帝大興四年始置刺史寄治合
肥晉志云元帝度江橋置于徐州今按合肥屬揚州非徐州尋治滎陽成帝延康五年治襄陽穆帝永
和十二年收復河南滎陽引農上洛四郡還治洛陽哀帝時沒于
燕孝武帝太元九年收復東不至汲西不至引農安帝隆安中沒
于後秦義熙十二年收復東不至汲北得河東而無河內還治洛
陽

河南郡今河南開封許州汝州地

北界河內東界滎陽及豫州之潁川西界引

農南界豫州之襄城荊州之南陽太守曰尹領縣十二治洛陽

東晉改尹曰太守

洛陽縣今河南府東北二十里

外城十二門

南面四門正南曰平昌其東曰開陽其西曰宜陽又西曰津陽一名建城東面三門

正東曰東陽其南曰清明其北曰上東亦曰建春西面三門正西曰西明其南曰西陽其北曰閭闔北面二門東廣莫西大夏宮城四門南雲龍

亦曰上東西千秋亦曰神虎北朔平金墉城城中西北隅陵雲臺金墉城西華林園城中西北隅北邙山

城北灑水千金塢城北宣武塢東城北澗水經城北至城東入洛金谷澗東北十里石

梁塢豆田壁七里澗東洛水南伊水洛水南夕陽亭西伊闕西南

里張方壘十三里橋西荊州漢置洛州二趙豫州二秦

河南縣郡西四分今府西北九里灑水西

新安縣郡西十五分今澗池縣東二十五里函谷新關西二十三里八特阪關東

河陰縣郡東北五分今孟津縣治東河橋北小平津西硤石西二里

成皋縣郡東少北十八分今汜水縣北虎牢城西黃馬關西旋門關西南

鞏縣郡東十一分今縣南二十里訾城西南十里轅轅關西南四里洛汭虎牢西洛水入河處

緱氏縣郡東南七分今偃師縣南四十里延壽關西柏谷塢東南十里石關或誤作石闕西南二十五里

陽城縣郡東南十五分今登封縣東南三十五里鄂阪關北嵩山西北五十里

陽翟縣 郡東南一里 康城 西北三十里

梁縣 郡南少東十三分

新城縣 郡南七分

陸渾縣 郡南少西十三分今嵩縣東北三十里

引農郡 州西一度十七分今陝州河南華州地 北界河東西界雍州之京兆東界河南

南界上洛及荊州之順陽領縣六治引農

引農縣 今靈寶縣西三十里 函谷故關 東少南三十里

湖縣 郡西四分今閩鄉縣治 潼關 西十里 曹公壘 關東四十里 皇天原 壘東

華陰縣 郡西十五分今縣東南五里 渭汭 東北渭水入河處 定城 東十里 華澤 西

陝縣 郡東八分今州治 太陽津 西北三里 砥柱 東四十里大河中 洛州 符堅自安陽徙治

澗池縣 郡東十九分今縣西十里 蠡城 西四十里 冢陽縣 郡東少南一度一分今縣西五十里洛水北 一泉塢 西南 洛州 符堅置

上洛郡 州西少南二度十分今商州峽州地 西北界雍州之京兆東北界引農南界荆

州之魏興東界荊州之順陽武關在其東境由此以出藍田則

制秦之閒道也領縣四 本三治上洛

上洛縣 今商州治

商縣 郡東九分 武關 東 拒陽縣 今鎮安縣東南東晉置

盧氏縣 郡東少北二十一分今縣治 青州 符堅置

豐陽縣 郡西南二十一分秦始三年置今雒南縣東南志脫今補 荊州 符堅置 洛州 符堅自陝城徙治

河內郡 州東北十四分今懷慶地 南界河南西界河東東界汲郡北界并州之上

黨面大河負太行以衛京邑領縣九治野王 後亦治懷

野王縣 今懷慶府治 沙城 舊郡境

懷縣 郡東九分今武陟縣西南十一里

平皋縣 郡東少南七分今溫縣東二十里

州縣 郡東南四十分今

溫縣 郡南少東五十里

李城 今溫縣治

河陽縣 郡西南八分今孟津縣西三十五里

孟津 南亦曰富平津河橋在焉 三渚 中 東吳壘 河曲處

軹縣 郡西少南八分今濟源縣南十五里

軹關 北三十里亦名衛關

沁水縣 郡西北七分今濟源縣北少東四十里

淇水 亦名激水在濟水東

山陽縣 郡東少北十分今脩武縣西三十五里

河東郡 州西少北一度七分今蒲州府解州絳州地 東界河內南界引農北界平陽西界雍

州之馮翊領縣九治安邑

安邑縣 今縣西二里 高候原 東二十里

聞喜縣 郡東北八分今縣治東 燕熙城 北

垣縣 郡東十三分今垣曲縣西北二十里 裴氏堡 東南 幽州 苻秦置于裴氏堡

大陽縣 郡南八分今平陸縣治東北紀要云在平陸東南五十里

河北縣 亦名河曲郡西南十三分今芮城縣治東北 襄邑堡 東

蒲阪縣 郡西南十六分今蒲州府東南五里 蒲津 西 并州 劉曜置 雍州 苻堅置

猗氏縣 郡西四分今縣東南二十里涑水東南

解縣 郡西九分今臨晉縣東南十八里

汾陰縣 或作汾陽誤郡西北十三分今榮河縣北九里

平陽郡 州西北一度十四分今平陽澤州絳吉隰三州地 南界河東河內北界并州之太原西

河東界并州之上黨西境至河河以西不設郡縣 今陝西省延安鄜州地 京

師西北皆戎索恃郡為屏蔽領縣十二治平陽

平陽縣 今府治 西平城 西北四十里 柴壁 南少西六十里汾水東 匈奴堡 西南七十里汾水西 乾壁

絳邑縣 郡南十一分今曲沃縣西南二里

襄陵縣 郡東南三分今縣治東 蒙阮 南

濩澤縣 郡東南二十分今陽城縣西三十里 白澗山 東北

端氏縣 郡東少南二十分今沁水縣東九十里端氏鎮

楊縣 郡東北六分今洪洞縣東十八里

永安縣 郡北少東十三分今霍州治

蒲子縣 郡西北十八分今隰州治 大昌郡 劉淵置

狐讞縣 郡西北二十四分今永和縣西南三十五里 石羊軍 西南十五里魏置

北屈縣 郡西十八分今吉州東北二十一里

皮氏縣 郡西南二十二分今河津縣治西 赤壁 西北大河東岸

臨汾縣 郡南少西九分今太平縣東南二十五里

滎陽郡 州東一度今開封許州懷慶地 西及西南皆界河南北界汲郡東界苑州之

陳留東南界豫州之潁川領縣八治滎陽

滎陽縣 今縣東北滎澤縣西南十七里 廣武山 一名敖鄆城北濱大河與濟北盧縣之碣礪別 敖山 廣武西二里 石門 有三

一在廣武東引河南流為汴渠一在廣武西敖山東故濟瀆即滎水也亦名清水東會汴渠索水京水須水皆北注之亦名鄭水既會汴則併汴不併餘水矣汴渠在城東二十里分二渠一渠東行為汴一渠東北出為官渡水過陳留北至梁國東復合于汴 沈萊堰 在西 金隄 在東 麻田 在西 管

城 東南七十里今鄭州治

京縣 郡南少西四分今滎陽縣東南三十里

密縣 郡南少西十分今縣東南三十里

苑陵縣 郡南少東十分今新鄭縣東北三十里 新鄭城 今縣東北十五里 韓王壘 西南

中牟縣 郡東少南十二分今縣東六里 汴水 北 官渡城 汴水北 官渡水 城北 大河 北

開封縣 郡東少南十七分今府南五十里 汴水 北

陽武縣 郡東北十分即博浪沙今縣東南五里 大河 北

卷縣 郡東北六分今原武縣西北七里 大河 北

汲郡 州東北一度十一分今衛輝彰德地 南界滎陽西界河內及并州之上黨東界兗

州之濮陽陳留北界魏郡領縣六治汲

汲縣今衛輝府西延津城東三東燕城延津東南大河南岸今昨城縣西文

石津皆大河津渡處在東燕東燕郡石勒

獲嘉縣郡西南五十分今新新鄉城今縣治燕慕延津舊關東

脩武縣郡西南十二

共縣郡西北五分重門北二

林慮縣郡北少西十八

朝歌縣郡東北七分黃橋南西枋頭淇水入谷口戍枋頭

魏郡州東北二度七分今彰南界汲郡及兗州之濮陽東界陽平頓丘

北界廣平西界并州之上黨包太行鍵兗冀戰守要區然非植

根澤潞則建瓴之勢操之鄰敵領縣八治鄴

鄴縣今臨漳縣三臺城內西紫陌浮橋西石濱東蒲池東華林苑

東明觀東混橋東司州石虎中州燕冀州枋

安陽縣郡西南八分今彰

蕩陰縣郡南少西十分今

長樂縣郡南少東六分今

黎陽縣郡南少東十四大河東孫就柵西

內黃縣郡東南十二分

魏縣郡東少北九分今

斥丘縣郡東北八分今成

頓丘郡州東北二度十五分今西界魏郡南界兗州之濮陽東界兗州

之東平北界陽平領縣四治頓丘

頓丘縣今清豐縣西

衛國縣郡東少北五分今

陰安縣郡北少東五分今清

司州

緜陽縣 郡北少西五分今內黃縣東北二十七里

陽平郡 州東北二度二十四分今大名東昌及曹州府臨清州境地 南界頓丘西界魏郡西北界廣平

東北界冀州之清河東界冀州之平原兗州之濟北東南界兗

州之東平領縣七治元城

元城縣 今大名府東北二十五里 沙亭 東南六十里 兗州 置

東武陽縣 郡南少東七分今朝城縣西四十里

陽平縣 郡東南九分今莘縣西南七里

發干縣 郡東九分今堂邑縣西南五十里 幽州 置

樂平縣 郡東十三分今堂邑縣東南三十里

清淵縣 郡東北十六分今臨清州東南五十里

館陶縣 郡北四分今縣西南四十里石趙陽平郡治此

廣平郡 州東北二度二十一分今廣平及彰德順德東昌境地 南界魏郡東南界陽平東界冀州之

清河東北界冀州之安平北界冀州之趙郡西北界并州之樂平西南界并州之上黨領縣十五治廣平

廣平縣 治

肥鄉縣 郡南五分今縣南二十里 新興城 亦名新城東北十五里慕容垂築

列人縣 郡東南二分今肥鄉縣東北十五里

平恩縣 郡東六分今曲周縣東南五十里 康臺 西北二十里

斥漳縣 郡東少北八分今曲周縣東南四十五里

曲梁縣 郡治 董塘淵 今曲周縣東北

任縣 郡北少東四分今縣東南 苑鄉 東 渚鄉 西

南和縣 郡北七分今縣治

襄國縣 郡北少西十分今順德府治西南石勒都此改名建平城

廣年縣 郡西北三分

易陽縣 郡西四分

涉縣 郡西二十七分今縣治

武安縣 郡西少南十三分今縣西南五十里 關與山 南 滏口 東四十里太行八陁司州有其四并州有其一幽州有其三起河白

終燕國第一軹關陁為東西之限在軹縣北三十里第二太行陁在野王北二十里為南北之限第三白陁在共縣西五十里為西北東南之限第四滏口陁則此是也為東西之限第五并陁即縣治第六蜚狐陁即廣昌縣治皆東西之限第七蒲陰陁在蜚狐東百里第八軍都陁在縣北為東南西北之限

邯鄲縣 郡西南七分今縣西南二十里

臨水縣 郡西南十三分今縣西北四十里 梁期城 亦曰兩期南五十里

雍州禹貢雍州漢司隸及涼州之地晉置雍州 今陝西省之西安同州鳳翔華州乾州耀州邠州甘肅省之平涼固原州地 領郡七縣三十九刺史治京兆之長安 惠帝時徙治安定又徙新平 跨渭

南北涇洛東西東阻大河西限隴坻南擁南山北帶荒服 今慶陽地安鄜州地

愍帝分置上郡建興末沒于漢 按愍帝紀有上郡太守籍章志不載 東晉僑置州郡初在

順陽後在襄陽 元帝時寄治順陽之鄴城已而廢州僑置始平郡于武當又置秦郡尉氏縣于堂邑太元中復置州于襄陽領京兆始平扶風河南廣平義成北河

南七郡其屬未詳 安帝義熙十三年收復還治長安明年沒于夏

京兆郡 今西安府及華州地 北界馮翊扶風西界始平東界司州之引農上

洛南界上洛領縣九治長安

長安縣 今西安府西北十三里 逍遙園 南 韭園 西 靈臺 西北 石橋 東北洛城門外 范氏

堡 渭北 段氏堡 渭南 曲牢 東 繇川 亦曰樊川南 馬頭原 南 咸陽郡 持秦置

渭城 今咸陽縣西三里 零武城 亦曰靈武今咸陽縣東村秦置 成貳壁 今咸陽縣境 阿房城

杜陵縣 郡東南五分今府東南十五里

藍田縣 郡東南十分今縣西北三十里 嶢柳城 今縣治 青泥城 嶢柳南七里 白鹿原 青泥西 藍田

關 東百

霸城縣 郡東少南六分今府東三十五里

陰般縣 郡東九分今臨潼縣東十三里

新豐縣 郡東北九分今臨潼縣 灃縣東少北十五里 驪山 南 西五十里 霸水西

鄭縣 郡東北二十分今華州太元十二年置華山郡于此 分引農之華陰京兆之鄭馮翊之夏陽郃陽屬焉 赤城廣鄉原 西

石積 南

萬年縣 郡東北八分今臨潼縣 北少東七十里渭水北

高陵縣 郡東北七分 分今縣治

馮翊郡 州東北一度一分今同 州西安華州耀州境地 西界北地扶風西南界京兆南界司州

之上洛東界司州之河東北面不設郡縣 領縣八治臨晉

臨晉縣 今同州府治紀要云今朝邑縣西南二里 有臨晉城晉馮翊郡治此尋廢蓋故治也 香城 東南渭水北岸渭水至此東入大河

蓮芍縣 郡西南六分今渭南縣 東北七十里渭水北

下邽縣 郡西南八分今渭南縣 東北五十里渭水北 渭南縣 渭水南 村秦置 倒虎山 南

重泉縣 郡西十分今蒲城 縣西南五十里

頻陽縣 郡西少北十二分今 富平縣東北五十里 土門 北三里村 野人堡 北

粟邑縣 郡西北十三分今白 水縣西北二十八里 杏城 東三里

郃陽縣 郡東北十分今 縣東南四十里

夏陽縣 郡東北七分今 韓城縣南二十里 李潤鎮 西十里杏 城東北 邢望鎮 李潤南 四十里

北地郡 州北十五分今耀 州及西安府境地 西界新平東界馮翊南界扶風北面不設

郡縣 今同官中 部諸縣地 漢郡故地皆為徼外蓋同僑治矣領縣二治泥陽

泥陽縣 今耀 州治 同官 今縣治秦 置護軍 馬蘭山 同官北 五十里 三城戍 山南夏 置朔州 同

官谷趙氏塢 同官 北 安公谷 同官 南 宐君 同官北九十里 貳縣城 亦曰貳城 宐君北百

五十里子 長城縣 貳城東百二十里今鄜州南 盧水 今胡 盧河 敷城縣 長城東 五十里洛水東胡蘆河北

洛川縣東 定陽縣 敷城東北 七十里 三堡鎮 定陽東北八十里今宐君縣東北四十 里自宐君護軍以下諸城皆在馮翊北

地二郡之北皆 村姚戌守處

富平縣 郡東南六分 今縣東北 黃丘 西北六十里 黃嶽山下

新平郡 州北一十三 分今邠州地 西界安定南界扶風東界北地北無郡縣 今慶 陽府

地領縣二治漆

漆縣今鄠州治九變山北其北謂之嶺北胡空堡西徐嵩壘西桃奴堡帛蒲堡

東

邠邑縣或作汾邑汾蓋汭之譌郡東北九分今三水縣東北二十五里

安定郡州北二度今平涼府涇州地當隴口東之北南界新平扶風西南界秦州

之畧陽餘無鄰郡東今慶陽北今環縣靈州西今靖寧州莊浪縣地僭國所置遂半當州郡與

雍秦鼎足而三矣領縣七治臨涇

臨涇縣今鎮原縣南五十里高平城今鎮原縣西劉曜置朔州苻秦牧官都尉姚秦以處赫連勃勃他樓城高平北百里蕭

關高平西北四十里武都城高平西南

西川縣郡西北今固原州境紀要州東南有南川

朝那縣郡西少南九分今平涼府治西北馬髦山南連隴山東瓦亭隴東南麓其西南五十里為西瓦亭見秦州畧陽涇

陽城今平涼府西石趙置隴東郡姚秦置天水郡平涼郡今府西南四十里苻秦置黃石固東瓦亭西北山中夏置長城護

軍我羅城固安丘城今平涼府東五里涇水南馬鞍阪安丘東孫上谷苟頭原

堡依力川平涼東救奇堡今府西密造堡今府西

都盧縣郡西南今平涼府西百里有都盧峽戍守要地以水流聲似彈箏亦名彈箏峽縣或近之

陰密縣郡南二十分今靈臺縣西五十里夏雍州治此草壁戍東

鶉觚縣郡南少東二十分今靈臺縣治

烏氏縣郡東南十四分今涇州東三十三里涇川城今州治苻姚雍州治青石原州北七里東鄉原故縣

州南路承堡州東南

扶風郡州北六分今西安鳳翔乾州境地南界京兆始平東界馮翊北界北地新平

安定西界秦州之畧陽天水武都自隴西入當州北必由安定

之瓦亭南必由郡之汧隴領縣六治池陽

池陽縣今涇陽縣北七十里雲陽縣西北三十里初省後復置屬馮翊宐秋城涇陽西北三原護軍今

原縣嶽嶺山黃白城紀要池陽在今三原縣西北二十里黃白城在今三原縣北苻秦置

三原縣在涇陽東好時今乾州東梁山乾州西北和寧堡三原縣寡婦渡

北則應在池陽北三原縣黃洛堡三原縣仲橋乾州

郿縣郡西少南二十分今縣五丈原西四十五里渭南新羅堡東南

美陽縣郡西十六分今武功中亭西龍尾堡中亭

雍縣郡西一度二分五將山東隄麋城北少西龍黎城北

陳倉縣郡西一度六分今寶雞縣東三交城西斜谷南

汧縣郡西少北一度十二雞頭山即隴山方山原西南二百里

始平郡州西七分今西安東界京兆南界梁州之漢中北界扶風西

界秦州之武都領縣五治槐里

槐里縣今興平縣整屋縣西南晉末司竹整屋東長城戍懸鉤戍賀

城皆整屋雒谷南女媧堡西南劉迴堡東南馬嵬戍西北六

陌馬嵬戍癡橋六陌

始平縣郡東北三分今咸

鄠縣郡東南五分子午谷北口南

武功縣郡西十分今縣太白山南

郿城郡西今寶箕谷南

秦州禹貢雍州梁州漢涼州益州之地武帝泰始五年以雍州之

隴西五郡隴西南安天及涼州之金城梁州之陰平置秦州太康三

年罷七年復置而金城還屬涼州今甘肅省之鞏昌臨洮秦州階州領郡六

縣二十四刺史初治冀後徙天水之上邽州處隴山之西沃干嶺

之南北引涼州則委重于狄道南控梁益則見形于武都而出奇

于陰平其大川渭水東經雍州以入河白水黑水二江會為嘉陵

南經梁益以入江惠帝時分隴西置狄道郡領隴西之狄道臨洮河關三縣

真仇六縣共張駿以狄道屬涼州又置武始郡于狄道東晉時刺史

寄治梁州又立仇池為北秦州以寵楊氏其在僭國則劉石苻姚
乞伏皆得隴西四郡楊氏世有武都陰平苻堅嘗併之至苻登時
復為楊氏所有雖數外附嘗併晉藩

天水郡今秦州鞏昌地東界雍州之扶風北界畧陽南界武都西界隴西

領縣六治上邽

上邽縣

今秦州西六十里劉曜秦涼二州牧鎮此

馬頭山

南宛十重

祁山

西南八十里大寒嶺

阜

柔凶塢

西南縣諸城

冀縣

郡北五分今伏羌縣治東刺史故治

狐槃谷

東

新陽縣

郡東北今秦安縣西南

顯親縣

亦作顯新郡東少南今秦州東南十里休官部落居此一統志在秦安西北三十里按若如志說當屬畧陽矣恐誤

成紀縣

郡東六分今秦州治

始昌縣

郡西南六分今秦州西南百二十里

竹領

西南百里

畧陽郡

州東北十七分今秦州鞏昌地

西界南安南界天水武都東界雍州之扶風

北境不設郡縣

今會寧莊浪靜寧州地

當隴山之西州之東門也領縣四治

臨渭

臨渭縣

今秦安縣東南八十里

清水縣

郡東三分今縣治西

柏陽堡侯辰谷

皆南

畧陽縣

郡北六分今秦安縣東北六十里隴山上

隴城

東南安峽

亦曰陜中隴城南通清水開道

鳴蟬堡

隴城旁

西瓦亭

東北百七十里隴山西又東北五十里為東瓦亭見雍州安定

隴關

亦名大震關東八十里隴山上

白石城白崖

堡白石川白阮

皆西水洛城

北五十里

平襄縣

郡西七分今伏羌縣北三十里

興國城

東少北百里

南安郡

州西北十八分今鞏昌府東境地

西南界隴西東南界畧陽天水西北界涼

州之金城東北界雍州之安定領縣三治獮道

獮道縣

今鞏昌府東北二十五里乞伏秦嘗置東秦州于此

赤亭川

西

中陶縣

郡西北六分

新興縣

郡南少西六分今鞏昌府南二十里

隴西郡

州西北十九分今鞏昌府西境及洮州廳地

都西北界涼州之金城西南為吐谷渾地莫何度周長柳渴渾

堯杆泣勤諸川及白蘭山在焉蜀漢時姜維所屯之沓中也

領縣四治襄武

襄武縣

今鞏昌府西南五里

首陽縣

郡西北八分今渭源縣治

狄道縣

郡西北十八分今縣治西南

狄道郡

惠帝時置即縣治

武始郡

西北七十里張駿置

武街縣

東

分水嶺西北劉趙之張駿收河南地至于狄道置武街石門侯和強川甘松五護軍與石趙分界侯和強川甘松見下此即武街本惠帝置郡時所置縣也石門無考按襄武縣西南四十里有石門山或即是歟

安故縣

狄道南百八十里在臨洮縣北洮河東張軌置縣張實置郡張茂以武興安故金城西平為定州

洮陽縣

惠帝置在狄道西二百四十里今洮州衛西南七十里洮

甘松侯和強川三護軍

皆在洮陽縣南洮河南乞伏秦營置甘松郡

桑城

亦曰桑壁在安故縣西洮河西

臨洮縣

郡西南二十分今岷州治

武都郡

州南二十分今階州及秦州鳳翔府境地

北界天水畧陽西南界陰平東南界梁州

之漢中東北界雍州之扶風秦蜀之孔道也西北走臨洮則涼

州之閒道故東晉之時關隴淪沒仇池內附涼使得通領縣五

治下辨

下辨縣

亦名武街今成縣治

白馬城

西

武都縣

郡西八分今西和縣東南二十里

仇池

西二十里山上永和九年置北秦州仇池郡以授楊初

鷲峽

仇池東北

河池縣

郡東九分今徽縣治

故道縣

郡東少北十二分今鳳縣治

沮縣

郡南少東十四分今畧陽縣城蜀漢先主所更築名武興城

陰平郡

州南少西一度十八分今階州及龍安地

梁州之梓潼西界益州之汶山西北為吐谷渾地領縣二治陰平

陰平縣 今安縣治

平廣縣 亦名平武今龍安府東北 南陰平郡 東北五十里李雄置

涼州禹貢雍州漢涼州地晉因之 今甘肅省地 領郡八縣四十六刺史治

武威之姑臧惠帝時分燉煌酒泉置晉昌郡 領燉煌之左未伊吾安深淵廣至五縣酒泉之沙頭一縣又

別立會稽新鄉二縣共八縣屬焉 張氏世守多所建置 張軌表置武興晉興二郡武興領武興大城烏

枹罕永固臨津臨鄯廣昌大夏遂興罕唐左南等縣張實置廣武郡領永登令居枝陽三縣張茂

分金城西平武興安故四郡為定州張駿分武威武興西平張掖建康酒泉西郡湟河晉興須武

十一郡為涼州興晉金城武始南安永晉大夏武成漢中八郡為河州敦煌晉昌玉門三郡西域

都護校尉大護軍三營為沙州張祚又以敦煌為商州諸郡縣名非地志所列者或因漢魏或立

新傳出張氏不可殫究矣 後沒于苻堅而呂氏禿髮氏段氏沮渠氏李氏先後割

治姑臧

姑臧縣 今涼州府治 武興郡 西北治晏然 休屠縣 東北屬武興 石頭城 東 胡坑 西 金

昌城赤岸城清塞城 皆南

顯美縣 郡西北十分今永昌縣東二十五里

番禾縣 郡西北十五分今永昌縣西三十里呂光置郡 金山 北自縣西北至顯美縣北東西二百里 苕藿戍 西

驪縣 郡西十分今永昌縣南五十里

捐次縣 或誤作捐次郡南七分今古浪縣西北七十里

倉松縣 郡南十五分今古浪縣西南七十里張氏置為郡呂光改名東張掖 洪池嶺 西北起番禾之苕藿戍經驪縣

南東三面為郡南藩 漠口城 縣南七十里洪池嶺南

宣威縣 郡東北十分今鎮番縣南七十里

金城郡 州南少東二度今蘭州平涼西寧地 北界武威西界西平南界秦州之隴西東

及西南不設郡縣 東為今靖邊縣西南為邊外 跨河南北州之門戶領縣五治榆

中

榆中縣今蘭州府西七十里沃干嶺南河會城西少北八十里河北湟河自北洮河自南皆至縣入河青石

津河會南纏縮城河會西北

金城縣郡東六分今蘭州府治苑川城東南有東西二城相去七里勇士城苑川西南麥田城度堅

山縣北大溫園水今寧夏中衛西南七十里河北萬斛堆溫園水北今中衛西五十里一名沙山

允街縣一作允五郡西北二百里未詳定處捫天嶺街亭城楊非川東廣武郡河北張枝

陽縣令居縣皆今蘭州府西北張軌置屬廣武長最城神鳥城振武城皆在廣武境

浩慶縣郡西北今碾伯縣東張軌置晉興郡枹罕縣今河州治張軌置屬晉興張駿置河州沙阜葵谷枹罕東

曲柳戍枹罕東北石趙攻涼據大夏畧地晉興廣武街至于曲柳胡三省云曲柳在洪池嶺北紀要駁之云時趙軍未渡河皆誤廣武武街皆在河

赤岸戍一名河夾寨枹罕北河南大夏北但未越洪池嶺耳畧地必分兵其北畧者自至廣武武街西畧者自至晉興曲柳非一將一事也

晉興縣枹罕東大夏南張軌置屬晉興別有小晉興亦譌為興晉在允街西捫天嶺北非曇蘭城晉興西南乞伏乾歸置興國郡在畧陽襄平縣境後徙其眾于曇蘭仍以兄子阿柴為興國太守以鎮之然則曇蘭

此晉興也

嶮嶺山曇蘭城東武成城晉興西南張氏置郡乞伏因之永固

臨津縣今積石張軌置屬晉興石泉城臨津東左南

縣赤岸戍河北張軌置屬晉興

白土縣郡西一度臨津河北呂光置為三河郡石城津南

西平郡州南少西一度十六分今西寧府地北界武威西郡張掖東界金城西接青海

南踰黃河皆吐谷渾境地大川三南為大河次北為湟水次北

為浩慶河浩慶入湟湟入河皆在金城境領縣四治西都

西都縣今西寧府治龍支城東譚郊城龍支南治城龍支南邯川龍支南湟河郡

邯川西百四十里張氏置為郡

樂都郡北百里呂氏置

長寧縣郡西北四分

安夷縣郡東北六分

西郡 州西北一度三分今甘州府東境 東南界武威西北界張掖南界西平餘方皆

徼外郡東阻山丹嶺南阻金山沮渠水出山丹嶺西流經郡城

北西南入黑水沮渠氏部落在水上黑水出郡西南北流經郡

西會沮渠水入張掖界郡當武威張掖之衝領縣五治日勒

日勒縣 今山丹縣東南

萬歲縣 郡東

剛丹縣 郡西北今山丹縣治

戌 北

仙提縣 郡北今山丹東十里

蘭池縣 一統志云在山丹境紀要不載按張掖東百餘里有氏池正當山丹之北南有窮泉北有赤泉蓋在沮渠水上地多池澤可知此縣名蘭池或即漢故氏池縣也

張掖郡 州西少北一度十五分今甘州府西境 東少南界西郡西北界西海西界酒泉北

引居延領縣三治永平

永平縣 今甘州府治 建康郡 西北二百里張駿置 蓼泉城 建康西百里 鮮支澗 蓼西 祁連郡

門山 東北四十里即合黎山 弱水護軍 水出西羌中會黑水入居延乞伏置西平北 懷城 東 蘭

屋蘭縣 郡東北七分今山丹西北

西安郡 東呂光置

臨澤縣 郡西

西海郡 州西北三度八分 斗入北方惟南界張掖酒泉領縣一即治之

居延縣 居延澤西南

酒泉郡 州西少北三度一分今肅州及西安府地 東界張掖北界西海西北界燉煌領縣九

治福祿 郡及燉煌今置州郡圖志未載唯采舊文存畧而已

福祿縣 今肅州府東南五十里

樂涪縣 今高臺縣西張氏屬建康

表是縣 今高臺縣西北

會水縣 一統志云在高臺境內紀要云在肅州東北

駢馬縣 一統志云今靖逆衛赤金所境

安彌縣 或誤作安珍一統志云在肅州東紀要云肅州西

玉門縣 一統志云今赤金所東

延壽縣 一統志云赤金所東南

沙頭縣 一統志云今靖逆廳南

燉煌郡 州西少北五度二分十分今安西府地 領縣十二治蒲昌 或誤作昌蒲

蒲昌縣 紀要云在沙州衛西晉初置後廢按今晉志首列當本是郡治後移燉煌

燉煌縣 一統志云今安西廳沙州衛治

乾齊縣 一統志云今靖逆衛南

龍勒縣 一統志云今沙州衛西南

效穀縣 一統志云今沙州衛西

廣至縣 一統志云今安西衛西李高置置廣夏郡于此

宐禾縣 一統志云今安西衛治元康五年置晉昌郡李高又分置會稽郡 涼寧郡 紀要云肅州東北呂光置或云李高置

冥安縣 或誤作宐安一統志云今安西衛東李高置常樂郡

淵泉縣 晉志避唐諱改淵為深一統志云今安西廳柳溝衛東

新鄉縣 一統志云今安西衛東南百八十里李高置為郡

伊吾縣 一統志云今安西衛西

并州禹貢冀州之地周始名并晉因之 漢擊匈奴得朔方別置朔方刺史即今河套內外地也後漢省入并州靈帝末

定襄雲中五原朔方上郡亂省入冀州魏復置然五郡及河西國河西之地皆不能有 領郡六

也僅有今山西省之太原潞安上黨澤州朔平大同沁州遼州代州忻州平定州境地

縣四十五刺史治太原之晉陽西大河東太行入河之川二汾沁

出山之川四桑乾滹池漳衛水勢分散故土瘠而穀鮮山氣深厚

故勇摯而樸僿北利馬南利鐵兵足而食寡惠帝時改新興郡曰

晉昌東晉州沒僑治揚州初置上黨郡于蕪湖後省入僑淮南義熙中寄治淮陰又移蒲坂

太原國今府及汾州地北界新興東界樂平西界西河東南界上黨西北

距河五百里中不設郡縣今保德崞嵐三州靜樂石樓嵐臨興與河曲六縣之地匈奴五部依汾逼

處遂生厲階領縣十三治晉陽

晉陽縣今太原縣治蒙山西北藍谷西銅壁南

陽曲縣郡北七分今太原府北少西五十里

狼孟縣郡北少東九分今府北少東六十里

孟縣郡東北十四分今府東北八十里

榆次縣郡東六分今縣治

中都縣郡東八分今榆次縣東十五里洞澗水南

陽邑縣郡南少東十分今太谷縣東南十五里

祁縣郡南十分今縣東南七里

京陵縣郡南少西十四分今平遙縣東七里息歸壘西五十里

鄆縣郡南少西二十分今介休縣東北二十七里板橋城西

大陵縣郡西南八分今文水縣東北二十五里

平陶縣郡西南十四分今文水縣西南二十五里大干城南十里劉淵築以居其兄匈奴謂兄阿干

于離縣

上黨郡州南少東一度十五分今潞安澤州沁州遼州地西北界太原西界司州之平陽南界

司州之河內東南界司州之汲郡東界司州之魏郡廣平北界

樂平領縣十治潞

潞縣今潞城縣東北四十里潞川即濁漳環縣之西南北三面臺壁北漳三垂山西黃阜山西

襄垣縣郡西北五分今縣治安民城北二十里涅原西

武鄉縣郡西北十二分今縣治東北石勒置為郡

涅縣郡西北十八分今武鄉縣西七十里

銅鞮縣 郡西少北十三分今沁州治

屯留縣 郡西少南十分今縣治

壺關縣 郡西南七分今潞安府治 壺關山 東南十三里 西澗白田原 西北

長子縣 郡西南十四分今縣治 長平 南四十里江豬嶺上

泝氏縣 郡南少西十八分今高平縣治 陽阿城 南六十里西燕置建興郡

高都縣 郡南二十分今澤州府東北三十里 白水 今澤州府南三十里 天井關 今府南五十里

西河國 郡西一度二分今汾州府地 東界太原南界司州之平陽西北二面不設

郡縣領縣四治離石

離石縣 今永寧州治石勒置永石郡于此 左國城 東北二十里 吐京城 西南百里夏置護軍于此

隰城縣 郡東南十四分今汾州府南五十里 美稷城 北七十里

中陽縣 郡東南十六分今孝義縣治東南

介休縣 郡東南二十分今縣東南十五里

樂平郡 州東一度一分今平定遼州地 西界太原南界上黨東界冀州之趙國東北

界冀州之常山西北界新興并冀之孔道也領縣五治沾

沾縣 今樂平縣西南三十里

樂平縣 郡東北三分今縣治

上艾縣 郡北七分今平定州治 固關 東少北十里 井陘關 東

壽陽縣 郡西北十一分今縣東南十五里 壽陽山 一名方山在今縣北

轄陽縣 郡南十四分今遼州治

新興郡 州北十八分今忻州平定州地 南界太原北界雁門東越重山界冀州之常

山西無郡縣領縣五治九原

九原縣 今忻州治

定襄縣 郡東今縣西南

晉昌縣 郡東少北五分今定襄縣治

雲中縣 郡西北七分今噶

南秀容 西

三堆城 今靜樂

樓煩 三堆

廣牧縣 郡東南今壽

曹氏以來委棄北藩總諸邊郡以置新興初在陁北後置

陁南晉代因之于是漢邊諸郡皆無寸土然而拓跋赫連

爭戰分據不可不紀其大畧

大河 自今寧夏府之橫城堡出今邊牆北行少東五百里折而東二百五十里折而東

又南少西五十里至偏頭關西折而西六十里至河堡營折而南入今邊牆今邊牆故

明所築也自寧夏府之橫城堡東南五百餘里至靖邊堡南距慶陽府三百餘里折而

東北九百餘里至河堡營與大河會邊牆之北大河之南所謂河套也河套之地東北

隅為漢雲中郡地東南隅為漢西河郡地雲中之西為漢五原郡地五原西及南為

漢朔方郡地西南隅為漢北地郡地雲中五原朔方皆跨河而北唐築三受降城

于河北蓋分布三郡西城在朔方中城在五原東城在雲中東為漢定襄郡地

大河之北為陰 統萬城 朔方郡地石勒置朔州赫連勃勃築城于奢延水北黑

山又北為大漠 統萬城 朔方郡地石勒置朔州赫連勃勃築城于奢延水北黑

戎城 統萬西北後 沃埜城 統萬 三交城 統萬西其旁 奢延城 統萬西

水 木城 統萬 拔鄰山 統萬 肆盧川 朔方 五原縣 漢縣屬五原郡後漢移

西之中踰河而北 則為中受降城 代來城 五原南一名悅跋 木根山 代來南 朔陽城 五原

金津 朔陽北大 中受降城 大河 黑城 中受降 黑山 黑城 鐵岐山 金津 五

原郡 北至黃河四十里西至黃河百三十里漢五原 西受降城 豐州西北 雲

中城 今綏遠城北歸化城 盛樂城 雲中城東百里漢定襄雲中二郡皆嘗統

之盛樂或言定襄之盛樂或作成樂其實一也紀要又云定襄故城在馬邑縣西北三

百八十里據漢郡界盛樂之東為定襄西為雲中若馬邑西北三百八十里則當在大

河之北南直隋之勝州在 勝州城 隋置北至河五里東至河 河濱城 勝州 赤

城 河濱 柞山 東勝 犢渚 柞山 君子津 河濱 東受降城 勝州東北二百餘里西

四百餘里為西城中西二城 跋那山 勝州西北 大城 勝州 美稷故城 勝州西

皆臨河東城則在河曲東北 城皆漢西 雁門郡 州北一度十一分今代 南界新興東北界幽州之代郡東南重

山 今五臺靈丘及直 西北徼外 今朔平府及 為州北門跨句注以設險

自劉琨遷陁北民戶以居猗盧代基始肇領縣八治廣武

廣武縣 今代州西五十里 上館城 今州治 陰館 亦名下館在陜北劉琨徙陜北五縣民以居猗盧陰館非晉縣亦在徙中 善

無城 今代州西北七十里陜北 豺山獵嶺彌澤 皆在善無西境

繇時縣 郡東九分今縣治現徙五縣內有繇時今在陜南當是現所徙不審本治

葭人縣 郡東北七分今縣西北五十里

崞縣 郡東北二十八分今渾源州西四十里現徙治今崞縣西三十五里

注陶縣 本作注陶注注之古文也郡北少東今應州西山陰縣東此縣應在徙中史失之

馬邑縣 郡西北十分今朔州治現徙治處無考 大洛城秀容城 縣北河東

平城縣 郡西南後漢所徙 平城故城 郡北一度一分今大同府東五里 新平城 亦名小平城故城西南百里今山陰

縣北四 安陽城 故城東南 燕昌城 故城東北三十五里 白登山 故城北七里 意辛山 亦名意

城北 東木根山 故城北塞外 石漠 塞外陰山北 牛川 故城北 長川 牛川東 石子嶺 故城西北

幽州禹貢冀州之地周曰幽州晉因之 今直隸省之順天保定宣化永平易州山西省之大同境地 領郡

七縣三十四刺史治燕國之薊 初治涿 東晉僑治徐州孝武帝太元中

寄治青州後仍還徐州

燕國 今順天府地 南界范陽西界代郡東界北平西北界上谷東北不

設郡縣 今古北口外地 右負軍都左負密雲領縣十治薊

薊縣 今順天府治東 征北小城 東

軍都縣 郡西北九分今昌平州西七里 軍都山 西北 鬲螭塞 今居庸關

昌平縣 郡北少西九分今州治東南

安樂縣 或誤作安國郡東北五分今通州西北順義縣西南

狐奴縣 郡東北十分今順義縣東北二十里白河東 密雲山 東北今縣南五十里 方城 山北燕置縣

潞縣 郡東五分今通州治 平谷 北石趙置一名臨 臨渠 東石趙置一名臨洵以洵水得名

雍奴縣 郡東南十五分今武清縣東八里

泉州縣 郡東南八分今武清縣東南四十里

安次縣 郡南少東十一分今安東縣西北四十里 常道城 西

廣陽縣 郡西南五分今良鄉縣東北十里

范陽國 州西南十三分今順天府南境及易州保定地 西界代郡東北界燕國南界冀州之高

陽河閒章武蜚狐之險在其右肩領縣八治涿

涿縣 今州治

良鄉縣 郡北少東四分今房山縣東南

長鄉縣 郡東北三分今固安縣北

方城縣 郡東南九分今固安縣南十五里

容城縣 郡南少西十分今縣西北三十里

范陽縣 郡西南十一分今易州東南六十里

道縣 郡西少南五分今涿水縣北

故安縣 郡西少南十分今易州紫荊關 金臺 東南三十里

代郡 州西一度八分今宣化府及易州地 東界燕國范陽南界冀州之中山西界并州

之鴈門并冀相接皆闔重山北氣反通南氣反塞雖處域內有同遼外北界廣甯西北不設郡縣 今西寧縣地 領縣四治代

代縣 今蔚州東二十里

平舒縣 郡西一分

廣昌縣 郡南十二分今縣治 蜚狐 即縣治

當城縣 郡西十二分今蔚州西百里 高柳 西十里 沮洳城 西北四十里 參合陂 西北百里今大同府東百里 桑

乾川 南

廣甯郡 州西少北一度三分今宣化府南境地 西南界代郡東界上谷西北二面不設郡

縣 今懷安萬全縣地 領縣三治下洛

下洛縣 今保安州治西 廣甯故城 西北二百里亦曰大甯城紀要又引魏土地記下洛東南六十里有涿鹿城西北二十里有大甯城 甯

川 亦名小甯城在大甯城西二十里

潘縣 郡西南七分紀要云今懷來衛治接衛即今縣一統志以為首上谷郡沮陽縣治

涿鹿縣 郡東南四分

上谷郡 州西北十八分今宣化府東境地 西界廣甯南界范陽東南界燕國北無郡

縣 今龍門赤城縣地 領縣二治沮陽

沮陽縣 今懷來縣治南 殷蘇水 北按今多倫諾爾城明開平舊衛其東二百里明初之興州皆漢上谷郡地晉末馮跋嘗拓地至此後入于魏

居庸縣 郡東少北七分今昌平州西北延慶州東

北平郡 州東一度三分今順天永平府地 西界燕國東界遼西南境至海北無郡縣

今承德府地 東控盧龍之塞西扼白檀之險領縣四治徐無

徐無縣 今玉田縣東北三十里 徐無山 西南二十里

俊靡縣 郡北今遵化西北紀要云今豐潤縣北 盧龍塞 東北今喜峯等口 白檀山 西今密雲縣東南二十里 夏

謙澤 西北百里

土垠縣 郡東南八分今豐潤東十里紀要云西北六十里

無終縣 郡西南三分今玉田縣治 燕山 西北二十五里

遼西郡 州東二度五分今永平府境地 西界北平東界平州之昌黎 郡境本東盡遼河魏分屬國置昌黎郡屬平州

南境至海北無郡縣 今喀刺沁中旗地 領縣三治陽樂

陽樂縣 今撫寧縣治西 陽樂故城 今柳邊外大凌河南紀要云晉郡治此後魏并人徙河乃置于遼西之西境按魏正始五年分遼西置昌黎郡

所屬賓徒在其西北三百餘里若晉時遼西猶治陽樂故城則自東北而控西南屬縣于五百里之外且與昌黎一郡治屬交午非其理也郡治疑即曹魏分郡時所移

臨渝 今山海關

肥如縣 郡西九分今永平府西北三十里

海陽縣 郡西南五分今永平府東南三十里 令支城 北六十里 樂安城 南百餘里今樂亭縣南四十里濼河在樂亭縣南分二支入海

城在二水間石趙所置以禦燕 三陁 北

平州禹貢冀州漢幽州之地魏始置平州後罷晉武帝咸寧二年

復置 今盛京奉天錦州朝鮮地 領郡五縣二十六刺史治昌黎之昌黎

昌黎郡 今寧遠大寧地 東界遼東南界幽州之遼西西北無郡縣 西為今承德府北為

今喀刺沁土默特二旗皆漢遼西郡地 領縣二治昌黎

昌黎縣

今錦州府西南十二分寧遠州東北三十里燕移治龍城龍城西北二百里今喀刺沁左翼地本名柳

名太守曰尹

橫溝

龍城西

營上城

西南燕置郡治武寧

樂浪城

西南燕郡

索莫汗陁

西南四十里

石城

西南百餘里燕郡

乙連城

西南二百里

黃榆谷

西南二百五十里

青陁

西南四百餘里

板陁

紫蒙城

西北

牛尾谷

北

宿軍威德臨川

北

新城

東

徒河

東南九里

白狼城

乙連

平剛城

通

建安城

乙連南

武興城

建安

夔夔

平剛西南四十里

棘城

縣西北三十里

廣安城

棘城北

西樂城

今錦州

賓徒縣

郡西北一度十四分今喀刺沁右翼地

突門嶺

西南

甘松陁

西

澆水

一名饒樂水亦作弱落澆落今

北流人老哈河

遼東國

州東少北二度一分今奉天府地

西界昌黎北界玄菟南界樂浪東無郡縣

今興京及鳳皇城地漢玄菟郡也

領縣八治襄平

襄平縣

今遼陽州北七十里

于河城

北

居就縣

郡西南今海城縣東北

汶縣

郡西南一度一分今蓋平縣西北六十里遼河口東南

新昌縣

郡南少西十七分今海城縣治東

安平縣

郡南少西一度一分今蓋平縣東北七十里

西安平縣

郡南少西一度九分今蓋平縣東南五十里

平郭城

北

馬石津

平郭西

厯林口

平郭西北

樂就縣

力城縣

南蘇城

紀要云今金州衛治按衛在旅順北百二十里今寧海縣也紀要云香渚在衛東南是香渚即旅順矣孤懸海中東望成山故度海至遼東者必取道焉若夫新城木底皆燕攻九都之南道九都在鴨綠江東距江入海處六百里當今滿浦城發登城之閉自遼東趣九都南道應出鳳皇城若至寧海則反向西南非其塗也附注于此存所疑以俟博雅君子攷焉

樂浪郡

州東少南四度十分今朝鮮地

領縣六治朝鮮

朝鮮縣

今朝鮮國平安道平壤府

遂城縣

平壤南

鏤方縣

郡西今遼陽州東

屯有縣

渾彌縣

駟望縣

玄菟郡

州東少北三度二分今奉天錦州地

漢治沃沮在鴨綠江源之東後為夷貊所

侵徙高句驪北

今作佳江源南

公孫氏據遼東更置于遼東東北二百里

晉因之南界遼東領縣三治高句驪

高句驪縣

今撫順縣東少北八十里

望平縣

郡西今廣寧縣東北

高顯縣

帶方郡

州東南今朝鮮地

漢縣屬樂浪公孫置郡晉因之領縣七治帶方

帶方縣

平壤南境

列口縣

今朝鮮京畿道漢城府西南境

含資縣

漢城南

海冥縣

按紀要在今盛京南六十五里挹婁城

長岑縣

今遼陽州東遼之崇州地按遼崇州在遼陽州東北百五十里撫順縣東南樂浪玄菟帶方三郡雖據今圖畧可指別闕無左證即如帶方郡治在樂浪南而

海冥長岑二縣反在樂浪之北蓋三郡屢經移徙靡得其詳矣

南新縣

提奚縣

冀州禹貢舊名晉因之

今直隸省之順天保定天津趙州順德河間定州正定廣平冀州深州山東省之濟南東昌武定地

領郡十

三縣八十六刺史治趙國之房子

後徙安平之信都

東晉僑治江北孝武帝

太元九年收復青州乃徙治焉

趙國

今趙州順德正定及保定南境地

北界常山東北界博陵東界鉅鹿南界司州

之廣平西界絳州之樂平領縣九治房子

房子縣今高邑縣南柏鄉城東

元氏縣郡北少西八分今飛龍山西北二十五里并經東南

下曲陽縣郡北少東十五分柏肆塢西三藁城南無極北

平棘縣郡東北六分今

鄆縣郡東北十九分今

高邑縣郡東少

平鄉縣郡南少東十三分

鉅鹿國州東六分今西北二面皆界趙國南界司州之廣平東界

安平領縣二治瘦陶

瘦陶縣今寧晉縣西南緣縣西南三十里今柏鄉廣阿南大陸澤東

鉅鹿縣郡南十五分

常山郡州北十五分今正南界趙國北界中山東界博陵西界并州

之新興領縣八治真定

真定縣今府南八

井陘縣郡西少南十二

石邑縣郡西五分今

蒲吾縣郡西少北六分今平桑壁南

靈壽縣郡西北五分

南行唐縣郡北八分

上曲陽縣郡北十三分

九門縣郡東四分今藁城縣西北二十五里

中山郡州北少東一度二分今西南二面皆界常山東界博陵高陽北

界幽州之代郡范陽領縣八治盧奴

盧奴縣今定承營塢東

唐縣郡北六分今縣治中山城西北十三里隋嶺上或曰慕容垂所都也灌城西四十里

望都縣郡北少東五分今慶都縣西北七里

蒲陰縣郡北少東八分今完縣東南二十里陽城東南三十里

北平縣郡北少東十三分今滿城縣西二里

安喜縣郡東三分

魏昌縣郡南少東六分今無極縣東北二十八里廉臺西三十里

新市縣郡西南九分今新樂縣西南四十五里義臺北五十里派水北

高陽國州東北一度二分今保定府地西界中山南界博陵東界河間北界幽州之

范陽領縣四治博陸

博陸縣今博野縣南六十里

北新城縣郡北十五分今安肅縣西南二十里樊輿縣南少東今保定府東南三十里或以為石趙置樂鄉縣南少西今保定

府南七十里或以為石趙所置

蠡吾縣郡東北四分今蠡縣東二里一統志云在博野西南則應屬博陵清梁城西二十里石趙置縣南安城南石趙置縣

高陽縣郡東北十一分今縣東二十五里

博陵國州東北一度今深州保定定州地西北界中山西南界趙國南界安平東界

河間北界高陽領縣四治安平

安平縣今縣治

安國縣郡西北六分今祁州東南六里

饒陽縣郡東五分今縣東北二十里魯口今饒陽縣治

南深澤縣郡西南六分今縣東南二十七里

河間國州東少北一度十分今府及保定府東境地西界高陽博陵北界章武及幽州之范

陽東界渤海西南界安平領縣六治樂城

樂城縣今獻縣東南六十里

中水縣郡西少北四分今獻縣西北三十里

武垣縣 郡西北六分今河間

小陵城 亦名樂陵今府西

乞活城 今府北

鄭縣 郡北十五分今

易城縣 郡北二十二分今

成平縣 郡東南六分今

章武國 州東北一度二十分

西南二面皆界河間東南界渤海東北

至海北界幽州之范陽燕國領縣四治東平舒

東平舒縣 今大城

文安縣 郡東北六分今

章武縣 郡南

東州縣 郡西南五分今河

渤海郡 州東少北一度十八分

西界河間西南界安平南界清河平原

樂陵東北至海領縣十治南皮

南皮縣 今縣東

饒安縣 郡東北十五分今滄州東北七十里

浮陽縣 郡東少北六分今

高城縣 郡東十分今鹽

重合縣 郡東南十一分今樂陵縣西五十

東光縣 郡南五分今

東安陵縣 郡西南十一分今

脩縣 郡西南十三分

阜城縣 郡西南十分今

廣川縣 郡西南二十分今東強縣

置縣

樂陵國 州東二度九分今武

西北界渤海西南界平原南界青州之濟

南樂安東北二面皆至海領縣五治厭次

厭次縣今武定府治

新樂縣郡西北十六分今寧津縣治北

樂陵縣郡北五分今海豐縣西南三十里

陽信縣郡北少東四分今縣東南七里

濕沃縣一作溼沃郡東少南今蒲臺縣西北 大河南

安平國州東十九分今冀州深州及廣平順德地 西界鉅鹿北界博陵河間東界渤海東

南界清河西南界司州之廣平領縣八治信都

信都縣今冀州治 辟陽城西三十里 長蘆溝西二里

下博縣郡北九分今深州治

武遂縣郡北少東十四分今武強縣東北三十里

武邑縣郡東北八分今縣治太康十年置為郡後復為縣石趙置郡

觀津縣郡東少北八分今武邑縣東南三十三里

經縣郡南少西十三分今廣宗縣東二十里 五橋澤東

廣宗縣郡南少西十五分今縣治石趙置建興郡 上白城南

扶柳縣郡西南五分今南宮縣北三十里 堂陽縣南晉初省後復置

清河國州東少南一度一分今廣平東昌濟南地 西界安平及司州之廣平北界渤海東界

平原南界司州之陽平領縣六治清河

清河縣今縣東三十里 新柵西 水東縣西北石趙置 末柘城東北五里 溝頭見渤海廣川

繹幕縣郡東少北十三分今平原縣西北二十里

貝丘縣郡東九分今夏津縣東北三十里 平晉縣南石趙置為清河郡治

郟縣郡東九分今夏津縣東北三十里

靈縣郡東少南十分今高唐州西南

東武城縣郡西三分今清河縣治

平原國 州東少南一度十三分今濟南東昌地 西界清河西南界司州之陽平南界兗州

之濟北東南界青州之濟南東北界樂陵北界渤海領縣九治

平原

平原縣 今縣西南五十里

安德縣 郡北少東八分今陵縣治

西平昌縣 郡東北十四分今德平縣西南三十里 大河 南五里

高唐縣 郡東北十六分今德平縣東十里 大河 南七里

般縣 郡東北十八分今德平縣東北三十里 大河 南九里

高唐縣 郡東南五分今禹城縣西南四十里 大河 東五里

茌平縣 郡南少西十二分今縣西二十里

博平縣 郡西南十一分今縣西北三十里

聊城縣 郡西南十六分今東昌府西北十里 畔城 全東昌府西

兗州禹貢舊名晉因之 今河南省之開封衛輝歸德直隸省之大名山東省之兗沂曹濟南泰安境地 領郡八縣五十

七 去 刺史治濮陽之廩丘東晉僑置或于徐州之廣陵或于揚州

之晉陵 元帝時治京口明帝時治廣陵置濟陰東平泰山等郡後改為南兗州或還京口或治

安帝時分廣陵之建陵臨江如皋寧海蒲濤五縣置山陽郡屬南兗州

濮陽國 州西十七分今大名曹州衛輝地 西界司州之汲郡魏郡北界司州之頓丘

東界東平南界陳留濟陰領縣四治濮陽

濮陽縣 今開州西南三十里 大河 北

白馬縣 郡西五分今滑縣東北二十里 大河 西北 滑臺 西鹿鳴城北

鄆城縣 郡東十一分今濮州東二十里 大河 北

廩丘縣 刺史治今范縣東南七十里 大河 北 倉亭 大河北今范縣東北

陳留國 州西南一度十三分今開封衛輝歸德大名境地 西界司州之滎陽北界司州之汲郡

東北界濮陽東界濟陰東南界豫州之梁國西南界豫州之潁

川領縣十一本治小黃

小黃縣今陳留縣東北三十里汴水南睢水東倉垣西南汴水上兗州姚秦治倉垣

浚儀縣郡西北五分今開封府治西北蓬陂塢東南二十四里乞活臺南五里本名蘇臺

酸棗縣郡西北十五分今延津縣北十五里大河西延津北河上此河南岸之延津東燕城北見司州汲郡汲縣

封丘縣郡北少西七分今縣治大河西北七十里

長垣縣郡北少東十五分今縣東北三十五里大河西北九十里

濟陽縣郡東少北七分今蘭陽縣東十五里

外黃縣郡東南七分今杞縣東六十里汴水南睢水北黃墟東睢水北故黃城

襄邑縣郡東南十三分杞縣東六十里汴水北四十里東澗東

雍丘縣郡東南五分今杞縣治祖述為刺史嘗治此汴水北

圉縣郡南少東八分今杞縣南五十里志脫今補

尉氏縣郡西南十一分今縣治

東平國州東少北十二分今泰安曹州兗州地西界司州之陽平頓丘北界濟北東界秦

山東南界豫州之魯郡南界任城高平領縣七治須昌

須昌縣今東平州西北十五里濟水西汶水南清口汶合濟自縣西北流與徐州清口別大河濟水

西五十里

無鹽縣郡東四分今東平州東二十五里汶水南

剛平縣郡東十四分今寧陽縣東北十五里汶水北

東平陸縣郡東南七分今汶上縣北三里汶水北

壽張縣郡西南六分今縣東南五十里大河西

范縣郡西少南十三分今縣東南二十里大河東南州之諸屬唯范及濟北之臨邑在河西

富城縣今東平州境

濟北國州北少東二十四分今濟南泰安兗州地西界司州之陽平北界冀州之平原東界

泰山南界東平領縣五治盧

盧縣今長清縣 碣礮城北一里大河南岸津度處別有碣礮山在穀城縣南與此別 大河北西

臨邑縣郡西四分今在平縣東南四十里 大河東

東阿縣郡西南十三分今縣西二十五里 大河北西 倉亭津西六十里大河西岸

穀城縣郡南少西十分今東阿縣治

蛇丘縣郡南少東十分今肥城縣南 三布口東

濟陰郡地在濟南故漢濟陰郡一統志晉郡因漢今晉書地理志作濟陽誤也州南少西十七分今曹州府地 西南界陳畱北界

濮陽東界高平南界豫州之梁國領縣九治定陶

定陶縣今縣西北四里 濟水北

城陽縣郡北八分今曹州府東北六十里 濟水南

成武縣郡東少南六分今縣治

單父縣郡東南十四分今縣治

乘氏縣郡南四分

己氏縣郡南八分今曹縣東南四十里

句陽縣郡南少西四分今曹縣北三十里 考城縣惠帝時置今曹城縣東南五里

宛句縣郡西少北五分

離狐縣郡西北七分今曹州府西北四十里

高平國州東南十八分今兗州府地 西界濟陰東北界任城泰山及徐州之東海

東南界徐州之彭城領縣七治昌邑

昌邑縣今金鄉縣西北四十里

鉅野縣郡西北六分今縣治南 鉅野澤東北 濟水北五里

高平縣郡東北四分

南平陽縣郡東北十四分今鄉縣西三十里 泗水經縣北縣西東南入徐州界距縣各五十里

金鄉縣郡西南四分今縣治

方與縣郡東南九分今魚臺縣治北

湖陸縣 郡東南十四分今泗水 東

任城國 州東少南十八分今濟寧州兗州地西界濮陽北界東平東界豫州之魯郡南

界高平領縣三治任城

任城縣 今濟寧州治泗水 東南南流

亢父縣 郡南泗水 西

樊縣 郡北泗水 東濟水 西北

泰山郡 州東少北一度五分今泰安沂州濟南地西界東平濟北北界青州之濟南東界徐

州之東莞南界豫州之魯郡徐州之琅邪領縣十一治奉高

奉高縣 今泰安府東

山茌縣 郡西北十四分今長清縣東升城 今長清縣東北義熙中

嬴縣 郡東六分今萊蕪縣西四十里

萊蕪縣 郡東十分馬耳關 東北七十里山上

牟縣 志作東牟郡東十二分今萊蕪縣東二十里

新泰縣 郡東南十五分今縣治

博縣 郡東南三分

南武陽縣 郡東南二十二分今費縣西北七十里

梁父縣 郡南少東八分今泗水縣北四十里

南武城縣 郡南少東一度四分今費縣西南九十里武帝置南城郡以封羊祜不受復為縣

鉅平縣 郡西南四分今寧陽縣東北九十里

青州禹貢舊名晉因之 今山東省之登萊青領郡七 本縣四十二 本三刺

史治齊國之臨淄惠帝時分置平昌高密二國元帝太興二年寄

治廣陵孝武帝太元九年收復以為幽州僑治廣固而青州自治

廣陵十五年與兗州俱徙京口 自後或南或北安帝義熙六年收復置北青

州治東陽 今青州府北而以僑州為南青州後省南青州因去北名

齊國今青州府及濟南府東境北界樂安西界濟南東界濟岷南界徐州之東

莞西南界兗州之泰山領縣五治臨淄

臨淄縣今縣治北女水東廣固南五十里今青州府西北八里東陽城今青州府北陽水名劉裕平燕夷廣固改築陽水北

曰東陽為州治又築水南曰南陽柳泉戍廣固西淄水東澗水西五龍口廣固西淄水源

昌國縣郡西少南八分今淄川縣東北三十五里

西安縣郡西三分

廣饒縣郡北少東六分今樂安縣東北二十里

東安平縣郡東二分

濟南郡州西二十三分今府地晉志領平壽下密膠東即墨祝阿五縣注云或云魏平蜀徙其豪將家于濟河北故改為濟岷郡是以濟南濟岷為一郡二名也五縣中唯祝阿一縣臨濟水然亦在水南其平壽等四縣皆在齊國之東去濟河遠甚一統志屬北海郡而晉無北海郡晉有東平陵諸縣實屬濟南郡而志失之按濟南在齊國西濟岷在齊國東中隔一國自是兩郡非一郡改名或說非也武帝將出齊王攸以濟南益齊國封則志當有濟岷無濟南而濟南屬縣亦當收入齊國今志有濟南而所領多係濟岷所屬是濟南不應有郡而有郡濟岷應有郡而無郡也若非益封齊王時譌岷為南則是太康地記譌南為岷致此膠葛今兩箸之

西界冀州之平原北界冀州之樂陵東北界樂安東界齊國南界兗州之泰山領縣六

治東平陵後徙厯城

東平陵縣今濟南府東七十五里廣川僑郡北治棗強僑縣

厯城縣郡西七分今濟南府治

祝阿縣郡西少北十五分今禹城縣西南七十里

著縣郡西北十四分今臨邑縣東南五十里大河北二十里

菅縣郡東北五分今章丘縣西北二十五里

烏陵縣一作於陵郡東少北十分今長山縣西南五十里

濟岷郡州東十五分今萊州府地西界齊國南界城陽及徐州之東莞東北界

東萊東南界長廣領縣四治平壽

平壽縣今濰縣西南五十里都昌縣今昌邑縣治初屬齊國後廢

下密縣郡西三分

膠東縣 郡東二十二分
今平度州治

即墨縣 郡東少南一度
八分今縣治

樂安國 州西北十分今青
州濟南武定府地 西南界濟南西北界冀州之樂陵東北至

海東南界齊國領縣八治高苑

高苑縣 今縣東
北二里

臨濟縣 郡西
四分

博昌縣 郡東五分今博
興縣南二十里

利益縣 郡東六分今博興
縣東南四十里

壽光縣 郡東少南十七分
今縣東北四十里

鄒縣 郡西南十一分今鄒
平縣西南二十五里

東朝陽縣 郡西少南十三分今
章丘縣西北六十里 黃巾固 今章丘
縣治北

蓼城縣

城陽郡 州南少東一度十三分
今沂州青州萊州府地 西界徐州之東莞琅邪北界濟岷東界

長廣南界徐州之東海領縣十治莒

莒縣 今州
治

平昌縣 郡北十七分今安丘縣西
南四十里惠帝置為國

昌安縣 郡北少東二十分今
安丘縣南二十里

淳于縣 郡北少東二十四分今
安丘縣東北三十里

姑幕縣 郡東北十五分今
諸城縣西五十里

高密縣 郡東北二十三分今縣西
南二十里惠帝置為國 夷安縣 東北二十里今高密縣
治惠帝置屬高密國

諸縣 郡東北十四分今諸
城縣西南二十里

東武縣 郡東北七分
今諸城縣治

黔陬縣 郡東一度二分今膠州治西南
紀要在今高密縣西六十里

壯武縣 郡東北一度六分今卽
墨縣西北六十里

東萊國

州東一度八分今萊州登州府地

西南界濟岷東南界長廣東北二面皆至

海領縣六治掖

掖縣

今萊州府治東北二十里南燕置

曲城縣

郡東北五分

黃縣

郡東北十九分今縣東南二十五里

牟平縣

今福山縣西五十里初省後復置屬東萊

慄縣

郡東十二分今招遠縣南七十里

盧鄉縣

郡南八分今平度州西北三十里

當利縣

郡西南三分

長廣郡

州東南一度二十二分今萊州登州府地

西界濟岷城陽北界東萊南東二面皆

至海領縣三治不其

不其縣

今即墨縣西南二十七里

挺縣

郡北少東十九分今萊陽縣西南七十里

長廣縣

郡東北今萊陽縣東境

昌陽縣

今萊陽縣東七十里初屬東萊廢後復置屬長廣

徐州禹貢舊名晉因之

今江蘇省之淮安揚州海州及徐州東境安徽省之泗州山東省之沂州及青充南境地

領郡七縣

六十二

本六十一

刺史治彭城之彭城

元康末徙下邳

惠帝置郡四

元康元年分東海置蘭陵七年分東莞置東安

分臨淮置淮陵堂邑永嘉中淮陵沒于石勒

淮水由州東入海南通江泗水由州入淮

謂之泗口亦曰清口

汴水由州入泗通舟利運南北之水衝也懷帝永嘉時州境半沒

于石勒東晉僑置州郡多在州境而州又僑治揚州

元帝置琅邪淮陽陽平濟陰北濟陰

又置南東海南琅邪南蘭陵南東平又置臨淮南彭城淮陵等郡屬南徐州頓丘郡屬北徐州明

帝太寧二年州治淮陰置南下邳南東莞南沛南清河南平昌南濟陰南濮陽南太平南泰山南

齊屬南魯郡屬徐充二州以充州刺史領徐州治廣陵成帝時徙治京口又于漢故九江郡置鍾離屬南徐州穆帝永和八年遷治下邳哀帝隆和元年治山陽帝奕太和二年治京口孝武帝寧

康二年治廣陵三年治京口凡僑州五幽冀青并兗嘗以充領徐又以青并合充幽

冀合徐孝武太元九年始以京口為南徐州彭城為徐州安帝義

熙七年置三郡

肝貽海陵山陽

以京口為徐州彭城加北

彭城國

今徐州府東北境

東北界東海東南界下邳西及西南界豫州之

沛國領縣七治彭城

彭城縣今徐州府治泗水東汴水經城北東入泗

留縣郡北少西九分今沛縣東南五十里

廣戚縣郡北少西十五分今沛縣東北四十里

傅陽縣郡東北十六分今嶧縣西南五十里

呂縣郡東北五分

武原縣郡東十分今舊邳州西北八十里

梧縣

下邳國州東十五分今徐州東南及泗州西境地西北界彭城東北界東海東南界臨淮

西南界揚州之淮南領縣七治下邳

下邳縣今舊邳州治東泗水南沂水自縣北分二道東西交城南入泗

良城縣郡北五分

凌縣郡東南十一分今宿遷縣西南五十里一統志紀要俱作東南按若在宿遷東南則不能屬屬下邳東蓋西之譌

睢陵縣郡南六分今睢寧縣治紀要云今盱眙縣西六十里按若在盱眙西則去睢水遠矣睢水北濟陰僑郡元帝置

夏丘縣郡南少西十八分今故虹縣東

取慮縣郡西南六分睢水南

僮縣郡西南十四分今故虹縣西北七十里睢水北

臨淮郡州東南一度十二分今泗州及徐州東境揚州北境地北界東海東界廣陵南界揚州之丹

楊西界下邳西南界揚州之淮南領縣十一一本治盱眙

盱眙縣今縣治義熙中置為郡安帝時改名秦郡改縣名曰尉氏塗塘堂

直瀆縣西平屬盱眙郡南義熙中置君川城東北六里有君山川在山旁今洪澤湖中淮水北

東陽縣郡東八分今天長縣西北七十里紀要云天長東七十里則在今邵伯湖中石鼈東

高郵縣郡東少南二十一分今州治三阿西八十里東晉幽州僑治于此白馬西南七

贅其縣今盱眙縣西境陽城僑縣西考城僑縣西俱屬盱眙郡淮水北

徐縣郡西北十一分淮水南

淮陵縣郡北十一分元康七年置為國永嘉後廢睢水南

下相縣郡北一度今宿遷縣西七里濟岷僑郡北宿豫縣東南義熙中置屬淮陽郡睢水南十五里東入泗

司吾縣郡北少東一度七分今宿遷縣北六十里司吾驛是

高山縣

潘旌縣

廣陵郡州東少南一度十五分今淮安揚州通州地北界東海東至海南至江界揚州之毘

陵西界臨淮領縣八治淮陰後徙治射陽東晉徙治廣陵青兗二州嘗鎮此

淮陰縣今清江浦地山陽縣今淮安府治義熙中置為郡治淮水北泗水淮水北南入淮角城縣今清

淮浦縣今安東縣西境淮陽郡角城北十八里

鹽漬縣郡東少南二十分今鹽城縣治

射陽縣郡東南七分今鹽城縣西九十里

海陵縣或誤作海陽郡南少東一度六分今泰州治東晉置為山陽郡治領建陵臨江

建陵縣東北七十里紀要云本東海郡屬縣按今晉志東海郡無建陵縣蓋本廣陵分置之縣如皋縣今縣臨江縣

南海縣如皋浦濤縣南通州南

廣陵縣郡南一度五分今揚州府治東北步丘北二十里

江都縣郡南一度七分今揚州府西南三十里

輿縣郡南一度七分今儀徵縣東

東海郡州東少北一度三分今海州及沂州兗州南境地南界廣陵臨淮下邳東至海北界琅

邪及青州之城陽西北界兗州之泰山豫州之魯郡領縣十二

治郊

郊縣今郊城縣西

厚丘縣或誤作原丘郡南少東十分今沐陽縣西北四十六里陰平東南六里南

徐州

空

空

胸縣 郡東少南十五里 鬱洲 一作郁洲東十九里海中

祝其縣 或誤作況其郡東十一里今贛榆縣西南十五里

利城縣 郡東少北十分今贛榆縣西六十里

贛榆縣 郡東少北十九里今縣東北四十里

蘭陵縣 郡西少北十二里今嶧縣東六十里

襄賁縣 郡西少北十四里今嶧縣東北四十里

合鄉縣 郡西少北一度今滕縣東南嶧縣西北

承縣 郡西少北十六分今嶧縣治西北 蘭陵郡 元康初置石城山里

昌慮縣 郡西少北一度今滕縣南少東六十里

戚縣 郡西少北一度二分今滕縣南七十里

琅邪國 州東北一度十分今沂州及兗州東境 南界東海東至海東北界青州之城陽

北界東莞西北及西界兗州之泰山領縣九治開陽

開陽縣 今沂州府北二十里 鄆城僑縣 東北

臨沂縣 郡南二分今沂州府治

卽丘縣 郡東南九分

東安縣 郡東北十二分今沂水縣南三十里

華縣 郡西北八分今費縣西北六十里

蒙陰縣 郡西北十九分今縣西十五里

費縣 郡西十分今縣治

繒縣 郡西南十分今嶧縣東八十里

陽都縣 今沂水縣南境

東莞郡 州東北二度今青州沂州地 南界琅邪東界青州之城陽北界青州之濟

岷齊國西界兗州之泰山領縣八治東莞

東莞縣 今沂水縣治 圍城鎮 亦名圓亭東北四十里

安丘縣 郡東北二十分今縣東北二十里一統志云西南二十里

營陵縣 郡北少東二十一分今昌樂縣東南五十里

朱虛縣 郡北十六分今臨朐縣東南六十里

劇縣 郡北一度今壽光縣東南三十里

臨朐縣 郡北少西二分今縣治 大峴 南晉 巨蔑水 東

廣縣 郡北少西一度今青州府西南四里

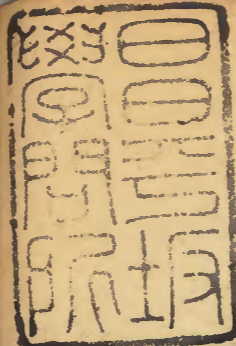
益縣 郡西北十分

揚州禹貢舊名晉因之 今江蘇省之江寧鎮江常州蘇州松江太倉州安徽省之安慶州境地浙江全省福建唯漳州邊界他屬江西唯袁州府及吉安臨江境他屬 領郡十八縣百七十五 本百七十三 刺史治

丹楊之建鄴 本治壽春吳平後徙 惠帝元康元年割七郡 豫章鄱陽廬陵臨川南康建安晉安 及荆

州三郡 武昌桂陽安成 置江州 後又增置 歷陽 歷陽 義興 陽羨義鄉國山臨津平陵永世六縣 二

郡而置尋陽郡 尋陽柴桑二縣 屬江州元帝渡江以州為京師改丹楊太守



天保

